

# Las garrapatas y la enfermedad de Lyme



## ¿Cómo prevenir las picaduras de garrapata al caminar por las montañas y acampar?

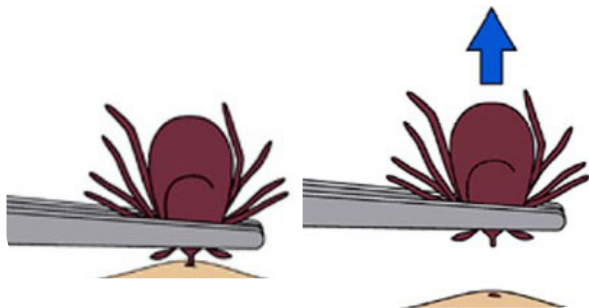
Las garrapatas pueden transmitir enfermedades, como la enfermedad de Lyme. Protéjase:

- Utilice repelente contra insectos que contenga 20 a 30% de DEET.
- Use ropa que haya sido tratada con permetrina.
- Dúchese en cuanto vuelva de estar al aire libre.
- Revise que su cuerpo no tenga garrapatas. Las garrapatas se pueden esconder debajo de las axilas, detrás de las rodillas, en el cabello y en la ingle.
- Ponga su ropa en la secadora a una temperatura alta durante 60 minutos para destruir las garrapatas que puedan haber quedado ahí.

## Cómo quitarse una garrapata

1. Si se le pegó una garrapata, arránquela de la superficie de la piel con unas pinzas finas.
2. Jale derecho y hacia afuera para arrancar la garrapata. No la retuerza ni la sacuda porque pueden desprenderse partes de la boca y quedarse en la piel. Si sucede esto, trate de arrancar con pinzas las partes de la boca. Si no puede, deje todo como está y espere a que sane su piel.
3. Limpie la picadura y sus manos con alcohol, restregando yodo o con agua y jabón.
4. Puede que le salga un bulto pequeño o se le enrojezca la piel y que se le vaya en 1 o 2 días, como las picaduras de mosquito. Esto no es un signo de que tiene enfermedad de Lyme.

**Nota:** No ponga cerillos calientes, removedores de pintura para uñas o glicerina en la garrapata para intentar sacarla de su piel.



Si se saca la garrapata rápidamente (en las primeras 24 horas) puede reducir significativamente su probabilidad de contraer la enfermedad de Lyme.

Para obtener más información sobre la enfermedad de Lyme, visite <http://www.cdc.gov/Lyme>



Parálisis facial.



Erupción de "ojo de toro" en la espalda.



Rodilla artrítica.

## Cuándo consultar al médico

Consulte a su médico si tiene fiebre, sarpullido, cansancio extremo, parálisis facial o dolor en las articulaciones en los 30 días después de la picadura de la garrapata. No olvide decirle al médico que le picó una garrapata. Si usted tiene estos síntomas y trabaja en lugares donde la enfermedad de Lyme es frecuente, es importante que reciba tratamiento médico inmediato.

De no tratarse, puede ser que posteriormente le aparezcan artritis grave o problemas en el sistema nervioso, la médula espinal, el cerebro o el corazón.

## La enfermedad de Lyme se trata con antibióticos

Su médico le recetará antibióticos específicos que por lo general deben tomarse durante 2 a 3 semanas. La mayoría de los pacientes se recuperan en este plazo. Puede ser que se sienta cansado durante la recuperación, aunque la infección se haya curado.

Si se tarda en buscar tratamiento médico o toma los medicamentos equivocados, pueden aparecer síntomas más difíciles de tratar.

## Qué esperar de la recuperación

Tome sus antibióticos como se lo recomienden y descanse mucho. Puede ser que tome tiempo antes de sentirse mejor, de la misma manera en que toma tiempo recuperarse de otras enfermedades.

Algunas personas se preguntan si existe una prueba para confirmar que se han curado, pero no existe esa posibilidad. Su organismo recordará una infección mucho después de que se haya curado. Por esta razón, las pruebas de sangre adicionales pueden salir positivas cuando pasen meses o años. No se alarme: esto no significa que sigue infectado.

Finalmente, tome medidas de prevención contra las picaduras de garrapatas. Puede contraer nuevamente la enfermedad de Lyme si lo vuelve a picar una garrapata infectada.

## Información adicional

1. <http://www.cdc.gov/Lyme>
2. Evaluación clínica, tratamiento y prevención de enfermedad de Lyme, anaplasmosis granulocítica humana y babesiosis: Directrices para la práctica clínica emitidas por la Sociedad Americana de Enfermedades Infecciosas <http://cid.oxfordjournals.org/content/43/9/1089.full>
3. Manual para el control de las garrapatas (Departamento de experimentos agrícolas de Connecticut, New Haven) [http://www.ct.gov/caes/lib/caes/documents/special\\_features/tickhandbook.pdf](http://www.ct.gov/caes/lib/caes/documents/special_features/tickhandbook.pdf)



### Para obtener más información, póngase en contacto con los Centros para el Control y la Prevención de Enfermedades:

1600 Clifton Road NE, Atlanta, GA 30333

Teléfono: 1-800-CDC-INFO (232-4636)/TTY: 1-888-232-63548

Correo electrónico: [cdcinfo@cdc.gov](mailto:cdcinfo@cdc.gov)

Página Web: [www.cdc.gov](http://www.cdc.gov)